

선택과목

경제

71. 다음 자료와 가장 관계 깊은 경제 개념과 원리를 <보기>에서 모두 고른 것은?

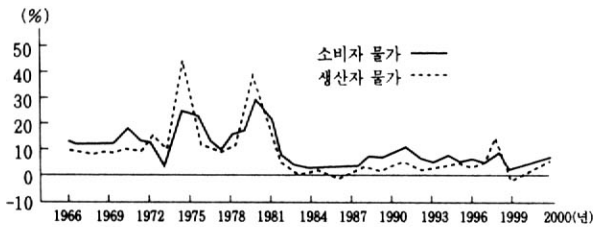
- 노란 숲 속에 길이 두 갈래로 났었습니다.
나는 두 길을 다 가지 못하는 것을 안타깝게 생각하면서,
오랫동안 서서 한 길이 굽어 꺾여 내려간 데까지, 바라다 볼 수 있는 데까지 멀리 바라다보았습니다.
- 프로스트, 가지 않은 길 -
- ○○시는 다음 해의 공공 사업을 계획하기 위해 설문 조사를 하였다. 설문 결과에 따르면 시민들은 도로 확장 사업, 도서관 건립, 청소년 문화관 건립, 가로등의 추가 설치 등을 주요 사업으로 꼽았다. 문제는 내년에 배당된 공공 사업 예산은 20억 원 정도인데 주민들이 요청한 사업을 모두 시행하기 위해서는 50억 원이 든다는 것이다. 사업의 우선 순위를 정하는 것이 필요하다.

<보 기>

- ㄱ. 모든 선택에는 대가가 있다.
- ㄴ. 자유 거래는 모든 사람들을 이롭게 한다.
- ㄷ. 욕구에 비해 그것을 충족시킬 자원이 부족하다.
- ㄹ. 일반적으로 시장은 경제 활동을 조직하는 좋은 수단이다.

- ① ㄱ, ㄴ ② ㄱ, ㄷ ③ ㄴ, ㄷ ④ ㄴ, ㄹ ⑤ ㄷ, ㄹ

72. 다음 자료와 관련된 내용으로 맞는 것을 <보기>에서 모두 고른 것은?



<우리 나라 물가 상승률의 변화 추이 (1966~2000)>

<보 기>

- ㄱ. 1996년 이후의 생산자 물가 지수의 급격한 상승은 외환 위기에서 비롯된 것이다.
- ㄴ. 위 자료로 미루어 우리 나라의 인플레이션은 주로 국내적인 요인에 의해 발생한 것이다.
- ㄷ. 1970년대는 다른 시기에 비해 금융 자산을 가진 사람들이 실물 자산을 가진 사람보다 더 불리했을 것이다.
- ㄹ. 조사 기간의 물가 변동 양상을 알기 위해서는 소비자 물가 지수와 생산자 물가 지수 중 어느 것을 살펴봐도 무방할 것 같다.

- ① ㄱ, ㄴ ② ㄱ, ㄹ ③ ㄴ, ㄷ
④ ㄱ, ㄷ, ㄹ ⑤ ㄴ, ㄷ, ㄹ

73. 다음 상황에서 예상되는 현상을 <보기>에서 모두 고른 것은?

전자 상거래(e-commerce)란 정부, 기업 및 개인 등의 경제 주체들이 인터넷을 비롯한 다양한 정보 통신 기술을 활용하여 상품 및 서비스를 교환하는 경제 활동을 말한다. 이와 같은 전자 상거래의 발달은 전통적인 거래 수단인 현금 통화를 대체하는 전자 화폐의 개발을 필요로 하고 있다.

<보 기>

- ㄱ. 전자 화폐는 중앙 은행의 화폐 발행 비용을 절약해줄 것이다.
- ㄴ. 인터넷 등을 통해 상품 및 서비스 거래가 가능하기 때문에 거래 비용이 감소할 것이다.
- ㄷ. 전자 화폐는 현금 통화를 대체하므로 화폐의 기능 중 거래의 결제 수단으로만 사용될 것이다.
- ㄹ. 전자 상거래에서는 정보 통신 기술을 활용하므로 상품 및 서비스의 구입과 판매 과정이 불투명해질 것이다.

- ① ㄱ, ㄴ ② ㄱ, ㄷ ③ ㄴ, ㄷ ④ ㄴ, ㄹ ⑤ ㄷ, ㄹ

74. 다음은 1980년부터 1992년까지 각 나라의 생산성 증가율과 실질 임금 상승률에 관한 자료이다. 이것을 통해 해석이나 추론할 수 없는 것을 <보기>에서 모두 고른 것은? [1점]

(단위: %)

국 가	생산성 증가율	실질 임금 상승률 (불변 가격 기준)
한 국	8.5	7.9
싱가포르	5.3	5.0
일 본	3.6	2.0
미 국	1.7	0.5
멕시코	-0.2	-3.0
아르헨티나	-0.9	-1.3

<보 기>

- ㄱ. 멕시코, 아르헨티나의 생산성은 감소하였다.
- ㄴ. 생산성 증가율이 높을수록 실질 임금 상승률이 높았다.
- ㄷ. 생산성의 절대적 증가 규모는 한국이 다른 나라에 비해 컸다.
- ㄹ. 각 나라의 물가 변동이 다르기 때문에 실질 임금 상승률을 비교하는 것은 부적절하다.

- ① ㄱ, ㄴ ② ㄱ, ㄷ ③ ㄴ, ㄷ ④ ㄴ, ㄹ ⑤ ㄷ, ㄹ

75. 다음 신문 (가)에 나타난 경제 상황에서 (나)의 주장을 받아들인 정부의 경제 정책을 <보기>에서 모두 고른 것은?

(가)

2001년 11월 14일 4면 008면

미국 테러사태에 온 세계가 떠들썩
정부, 대책 마련에 고심

미국 소비 증진 우리 기업 불리
실업률 높고 소득 감소

(나)

개인이나 시청, 정부 부서가 소비 지출을 삭감할 경우 다음 날 아침 틀림없이 누군가는 실직 당할 것이다. 이야기는 여기서 끝나지 않는다. 실업자가 된 그 친구는 이제 원하는 원하지 않은 간에 소비를 줄일 수밖에 없을 것이고, 그 결과 그 다음 날 아침 누군가는 실직 당할 것이다. ... (중략) ... 한번 이 파급 효과가 시작되면 이것을 멈추기란 지극히 어려워진다.

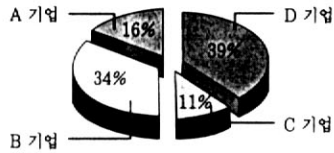
- 케인즈, 더 리스너 -

<보 기>

- ㄱ. 소비세의 인하
- ㄴ. 독자 재정의 운용
- ㄷ. 공공 사업 예산의 증액
- ㄹ. 금리 인상

- ① ㄱ, ㄴ ② ㄱ, ㄷ ③ ㄴ, ㄷ ④ ㄴ, ㄹ ⑤ ㄷ, ㄹ

76. 다음은 네 기업으로 구성된 우리 나라 이동 통신 시장에 대한 자료이다. 이 시장의 특징을 <보기>에서 모두 고른 것은?



<기업별 시장 점유율 (가입자수 기준, 2001. 6. 현재, 정보통신부)>

<보 기>

- ㄱ. 새로운 기업이 시장으로 자유롭게 들어올 수 있다.
- ㄴ. 이와 같은 시장의 다른 예로 전력 사업, 상수도 사업을 들 수 있다.
- ㄷ. 공정 거래법은 이와 같은 시장에서 나타날 수 있는 폐해를 방지하기 위하여 필요하다.
- ㄹ. 어느 한 기업의 가격이나 생산량 변경은 다른 기업의 가격이나 생산량 결정에 큰 영향을 줄 수 있다.

- ① ㄱ, ㄴ ② ㄱ, ㄹ ③ ㄴ, ㄷ ④ ㄴ, ㄹ ⑤ ㄷ, ㄹ

77. 다음 정부 정책과 관계 있는 것을 <보기>에서 모두 고른 것은? [2점]

휴가철 바가지 요금은 즐겁게 휴가를 떠난 사람들의 눈살을 찌푸리게 만든다. 휴가철 숙박 요금은 가만히 두면 현지의 수요와 공급을 반영하여 하루에 5만 원 정도 된다. 그런데 정부는 휴가철 숙박업소들의 바가지 요금을 없애기로 방침을 정하고, 숙박 요금을 3만 원으로 결정하였다.

<보 기>

- ㄱ. 숙박을 원하지만 숙박업소를 구하지 못하는 사람들도 나타날 것이다.
- ㄴ. 금융 기관의 최고 이자를 정하는 것도 이와 비슷한 사례라고 할 수 있다.
- ㄷ. 정부의 지시가 잘 지켜지고 있는지 확인하기 위해 많은 비용이 들 수 있다.
- ㄹ. 숙박 요금을 숙박업소들의 담합에 의해 결정된 것이라면, 정부의 조치는 적절할 수도 있다.

- ① ㄱ, ㄴ ② ㄷ, ㄹ ③ ㄱ, ㄴ, ㄷ
④ ㄴ, ㄷ, ㄹ ⑤ ㄱ, ㄴ, ㄷ, ㄹ

78. 다음에서 밑줄 친 것에 해당되는 것을 <보기>에서 모두 고른 것은?

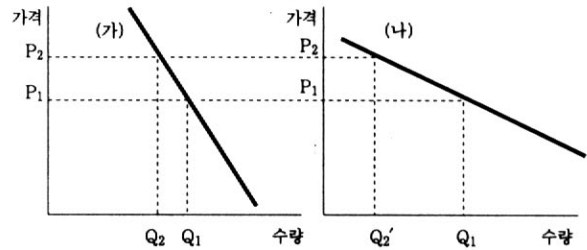
오늘날 전세계 대부분의 나라들은 경제 제도로써 시장 경제를 채택하고 있다. 시장 경제란 그 사회의 여러 가지 경제 문제를 개인의 이기적 동기에 따른 자발적 행동으로 시장에서 해결하는 제도이다. 그러나 이 같은 시장 경제가 제대로 작동하기 위해서는 몇 가지 기본적인 제도와 조건이 필요하다.

<보 기>

- ㄱ. 기업에 의한 가격 설정 기능이 보장되어야 한다.
- ㄴ. 개인의 이익 추구는 어떠한 경우에도 인정되어야 한다.
- ㄷ. 개인과 기업의 경제 상의 자유와 창의가 존중되어야 한다.
- ㄹ. 제한 없이 자신의 재산을 사용하고 처분할 권한과 자유를 갖는다.
- ㅁ. 시장 경쟁이 공정하게 이루어지기 위해 정부의 '공정한 심판'으로서 역할이 필요하다.

- ① ㄱ, ㄴ ② ㄱ, ㄷ ③ ㄴ, ㄷ ④ ㄷ, ㅁ ⑤ ㄹ, ㅁ

79. 가격이 P₁에서 P₂로 오를 때, 수요량이 Q₁에서 Q₂와 Q₂'으로 변하는 두 재화 (가)와 (나)의 수요 곡선이다. 두 재화에 대한 설명으로 알맞은 것을 <보기>에서 모두 고른 것은? [2점]

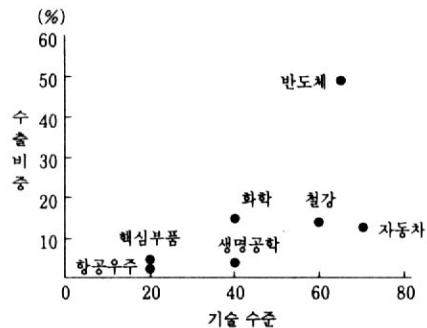


<보 기>

- ㄱ. 쌀과 같은 생활 필수재는 (나)보다는 (가)에 가까운 예가 될 수 있다.
- ㄴ. (가)가 (나)보다 더 많은 대체재를 가지고 있다고 예상해 볼 수 있다.
- ㄷ. 가격이 P₁에서 P₂로 오를 때, (가)가 (나)보다 수요의 가격 탄력성이 더 크다.
- ㄹ. 가격이 P₂에서 P₁으로 하락하면, (나)를 판매하는 기업은 총 판매 수입이 증가한다.

- ① ㄱ, ㄴ ② ㄱ, ㄹ ③ ㄴ, ㄷ ④ ㄴ, ㄹ ⑤ ㄷ, ㄹ

80. 다음 자료를 바탕으로 해석이나 추론할 수 있는 것을 <보기>에서 모두 고른 것은? [1점]



<우리 나라 주요 산업의 기술 수준과 수출 비중>

* 수출 비중은 중화학 제품을 기준으로 하며, 기술 수준은 선진국의 기술 수준을 100으로 한 것임.

<보 기>

- ㄱ. 노동 집약적인 산업의 수출 경쟁력이 낮은 편이다.
- ㄴ. 자동차와 같은 최종 제품 조립 기술 수준이 상대적으로 높은 편이다.
- ㄷ. 핵심 부품과 같은 생산 기반 기술 수준은 낮고, 수출 비중도 낮은 편이다.
- ㄹ. 공기업보다는 민간 기업이 참여하고 있는 산업의 기술 수준이 높은 편이다.

- ① ㄱ, ㄴ ② ㄱ, ㄹ ③ ㄴ, ㄷ ④ ㄴ, ㄹ ⑤ ㄷ, ㄹ

* 확인 사항

- 문제지와 답안지의 해당란을 정확히 기입(표기)했는지 확인하십시오.
- 문제지는 답안지와 함께 제출합니다. 답안지의 표기가 끝나면 답안지는 오른쪽, 문제지는 왼쪽에 놓으시오.